

Научное мнение. 2025. № 12. С. 215–224.

Nauchnoe mnenie. 2025. № 12. Р. 215–224.

Научная статья

УДК 159.9

DOI: [https://doi.org/10.25807/22224378\\_2025\\_12\\_215](https://doi.org/10.25807/22224378_2025_12_215)

## ИЗУЧЕНИЕ ИНДИВИДУАЛЬНЫХ ЦЕННОСТЕЙ МОЛОДЕЖИ: РАЗРАБОТКА АВТОРСКОЙ АНКЕТЫ

**Анна Сергеевна Некрасова<sup>1</sup>, Вероника Андреевна Сорочина<sup>2</sup>**

<sup>1,2</sup> Российский государственный университет им. А. Н. Косыгина (Технологии. Дизайн. Искусство), Москва, Россия

<sup>1</sup> [nekrasova-as@rguk.ru](mailto:nekrasova-as@rguk.ru)

<sup>2</sup> [nikasorochina@gmail.com](mailto:nikasorochina@gmail.com)

**Аннотация.** В статье рассматривается проблема изучения личностных ценностей как ключевого компонента мотивационно-смысловой сферы человека. На основе анализа существующих теоретических подходов и эмпирических методик проводится обоснование необходимости разработки нового инструмента измерения ценностных ориентаций. Представлена авторская анкета-опросник, направленная на выявление структуры индивидуальных ценностей, а также особенностей их выраженности. Рассматриваются возможные направления применения разработанного инструмента в исследовательской и практической деятельности.

**Ключевые слова:** личностные ценности, ценностные ориентации, мотивационно-смысловая сфера, анкета-опросник, психодиагностика

Original article

## STUDY OF YOUTH PERSONAL VALUES: DEVELOPMENT OF THE AUTHORS' QUESTIONNAIRE

**Anna S. Nekrasova<sup>1</sup>, Veronika A. Sorochina<sup>2</sup>**

<sup>1,2</sup> Kosygin State University of Russia (Technology. Design. Art), Moscow, Russia

<sup>1</sup> [nekrasova-as@rguk.ru](mailto:nekrasova-as@rguk.ru)

<sup>2</sup> [nikasorochina@gmail.com](mailto:nikasorochina@gmail.com)

**Abstract.** This article studies personal values as a key component of a person's motivational-meaning sphere. Based on an analysis of existing theoretical approaches and empirical methods, the need for developing a new instrument for measuring value orientations is substantiated. A questionnaire designed to identify the structure of individual values and the characteristics of their expression is presented. Potential applications of the developed instrument in research and practice are discussed.

**Keywords:** personal values, value orientations, motivational-meaning sphere, questionnaire, psychodiagnostics

## Введение

В условиях современности, где присутствуют множества социальных изменений, расширяются цифровые формы взаимодействия и постоянно изменяются жизненные стратегии молодежи, особую актуальность приобретает изучение *личностных ценностей* как компонента мотивационно-смысловой сферы человека. Современные исследования подчеркивают, что ценности не только являются регулятором поведения, но и влияют на принятие решений, формирование целей и построение межличностных отношений [1]. Значимость данной проблемы усиливается существованием противоречий между многообразием подходов и методологических инструментов, не позволяющих диагностировать *ценностные ориентации* с учетом изменяющихся социальных условий и индивидуальных особенностей респондентов. Цель исследования состоит в разработке и апробации авторской анкеты для оценки ориентации на индивидуальные ценности, а также сравнение ее диагностических возможностей с результатами, полученными по методике Ш. Шварца. Новизна данной работы обусловлена современной операционализацией понятия «индивидуальные ценности» и предложением к рассмотрению новых методов исследования данного феномена.

## Содержание понятия «ценностные ориентации»

Под ценностью мы понимаем характеристику объектов или явлений, которая определяет их значимость для удовлетворения человеческих потребностей, интересов и целей. Ценность не существует вне реальных личных и социальных отношений, она всегда сопряжена с идеями о должном, хорошем и важном.

*Ценностные ориентации* — внутренние установки личности, отражающие ее отношение к социальным ценностям, которые становятся регуляторами поведения и деятельности. Они формируют индивидуальные ориентиры, по которым человек оценивает окружающую действительность, на основе которых определяются действия и цели [1; 2].

Рассмотрим различия между «ценностью» и «ценностными ориентирами». Ценности могут быть как индивидуальными, так и коллективными, они являются фундаментом для дальнейших оценок и действий. Ценностные ориентации — это практическое воплощение ценностей в жизни личности, форма их отражения в сознании. Это уже субъективное восприятие и ориентация индивида на определенные идеалы или принципы, которые непосредственно влияют на его поведение и принимаемые решения. Ценностные ориентации служат регуляторами поведения и могут различаться по степени значимости в зависимости от жизненного контекста и личных предпочтений. В сущности, ценности — это те идеалы и ориентиры, которые человек воспринимает как важные, а ценностные ориентации — это те установки, которые направляют его действия в соответствии с этими идеалами [3].

Понимание понятий «ценность» и «ценностные ориентации», используемых в различных теориях, существенно зависит от субъективной позиции исследователей. Это приводит не к множеству определений одного и того же явления, а к появлению различных понятий, которые пересекаются, но не идентичны и обладают различной семантической нагрузкой. В связи с этим изучение проблематики ценностей должно быть тесно связано с анализом контекста, в котором употребляется термин «ценность». В зависимости от акцентируемых аспектов можно выделить различные подходы к интерпретации этих понятий. Традиционно в российской науке проблема ценностей соотносится с областью должного, что часто рассматривается как нормативный идеал или цель, недостижимая в полной мере в реальной жизни [4].

## Описание эмпирического исследования

Целью данного исследования является составление авторской анкеты и сравнение ее результатов с результатами по методике Ш. Шварца.

В качестве респондентов в исследовании выступали студенты университета на очной форме обучения. Приняли участие 50 молодых людей в возрасте от 18 до 29 лет, среди них 36 девушек и 14 юношей.

На первом этапе исследования респондентам предлагалось пройти опросники, направленные на выявление их уровня жизнестойкости и ценностных ориентиров. Далее был проведен качественный и количественный анализ полученного массива данных.

На втором этапе исследовались ценности на уровне поведения при использовании методики «Портретный ценностный опросник Ш. Шварца в адаптации Т. П. Бутенко и др.» [5].

На третьем этапе определялись ценностные ориентиры с помощью авторской анкеты «Определение ориентации на индивидуальные ценности».

На четвертом этапе выявлялась взаимосвязь между показателями уровня ценностных ориентиров.

Методики исследования:

1. Методика «Портретный ценностный опросник Ш. Шварца в адаптации Т. П. Бутенко и др.».

Тест разработан Ш. Шварцем в 2011 г. Оригинальный вариант адаптации на русский язык был выполнен Т. П. Бутенко, Д. С. Седовой и А. С. Липатовой в соавторстве с Ш. Шварцем. Данная методика использовалась в связи с тем, что она является валидной и надежной для оценки индивидуальных ценностей. Соответствует психометрическим стандартам [6].

2. Авторская анкета «Определение ориентации на индивидуальные ценности», соз-

данная в рамках данного исследования. Респондентам предлагаются 18 утверждений, на которые испытуемому необходимо дать один из 4 вариантов ответов «да», «скорее да, чем нет», «скорее нет, чем да» или «нет». Их задача — выбрать утверждения, которые, по их мнению, подходят их характеру. Респонденты не должны долго задумываться над высказыванием. Для подсчета баллов ответам на *прямые пункты* присваиваются баллы от 0 до 3: «нет» — 0 баллов, «да» — 3 балла. Ответам на *обратные пункты* присваиваются баллы от 3 до 0. Затем баллы по отдельной шкале (ориентация на семью, ориентация на карьеру, ориентация на развлечения) по прямым и обратным пунктам суммируются. Тип стимульного материала: утверждения. Тип шкалы: однополярная. В процессе апробации анкеты были рассчитаны описательные статистики данных, полученных на изучаемой выборке (см. табл.1).

Данные были проверены на нормальность распределения. Установлено, что распределение является нормальным ( $p = 0,45463$ ).

Далее, на основе рассчитанных данных были определены нормы для разработанной анкеты (см. табл. 2).

Чтобы определить различные уровни проявления измеряемого свойства, анкета была нормализована. Чем выше балл участника, тем сильнее у него выражена ориентация на эту ценность. Высокая степень ориентации на индивидуальные ценности означает, что индивиду свойственно стремиться к той или

Таблица 1

Описательные статистики данных по показателям ориентаций на индивидуальные ценности (n = 50)

Описательные статистики	Значение для шкалы «ориентация на семью»	Значение для шкалы «ориентация на карьеру»	Значение для шкалы «ориентация на развлечения»
Среднее арифметическое	9,4	11,5	8,4
Мода	8	10	9
Медиана	8,5	11,5	8,5
Дисперсия	22,6	12,1	11,6
Стандартное отклонение	4,8	3,5	3,4

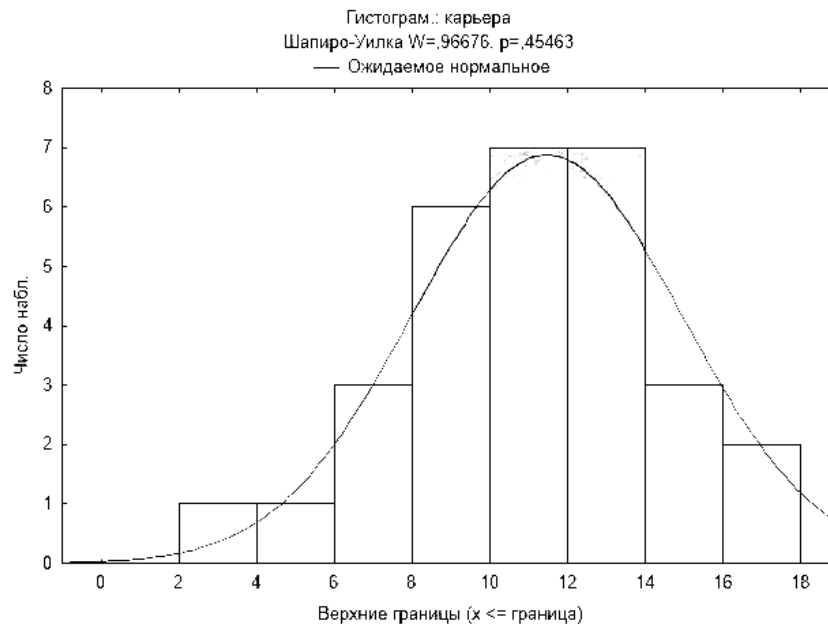


Рис. 1. Распределение данных по показателю «ориентация на карьеру»

Таблица 2

**Нормы показателей ориентаций на индивидуальные ценности  
(на примере молодежи, n = 50)**

«Ориентация на семью»	«Ориентация на карьеру»	«Ориентация на развлечения»	Интерпретация интервала значений
0–5	0–7	0–5	Низкий уровень склонности к аффективным состояниям
6–14	8–15	6–12	Средний уровень склонности к аффективным состояниям
15–18	16–18	13–18	Высокий уровень склонности к аффективным состояниям

иной ценности. Такому человеку свойственны мысли, желания и действия обладать этой ценностью. Низкий уровень выраженности ориентации на индивидуальные ценности показывает, что человек равнодушен или негативно настроен к ценности семьи/карьеры/развлечений. На данный момент не видит для себя важности стремиться к данной ценности.

Для проверки авторской анкеты на согласованность утверждений были определены межпунктовые корреляции, по которой было выявлено 43 корреляции, большинство из которых находятся внутри одной шкалы, на основе чего можно сделать вывод о среднем уровне согласованности анкеты.

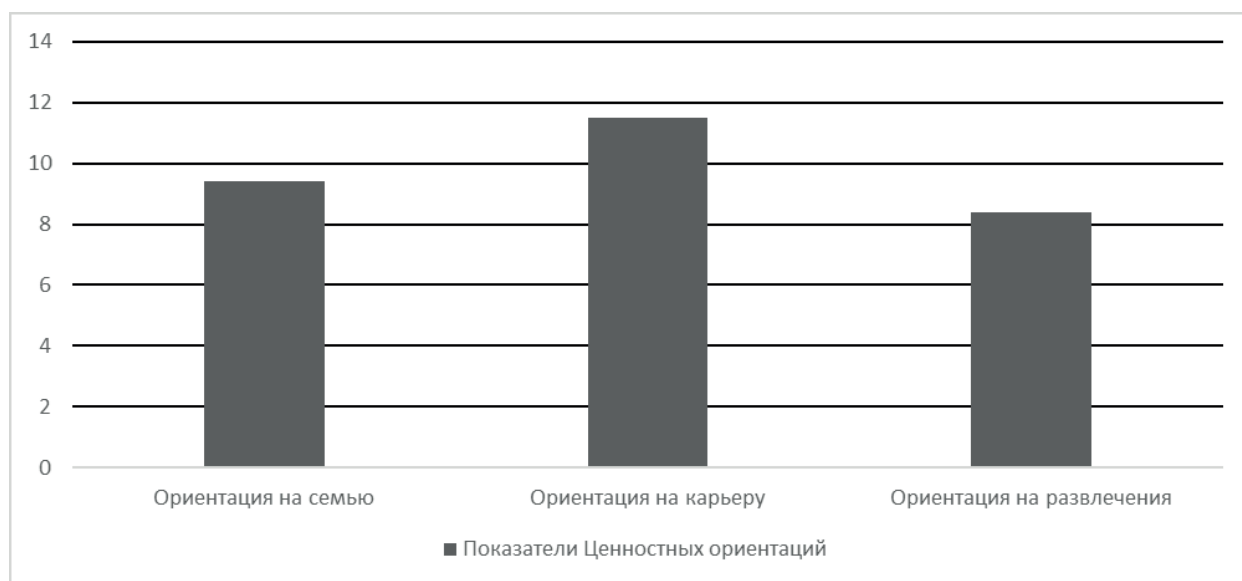
Данная анкета была применена для исследования ориентаций на индивидуальные ценности (см. табл. 3 и рис. 2).

Итак, по всей выборке для молодежи свойственны средние ориентации на семью, карьеру и развлечения. Это означает, что среди молодых людей в равной степени присутствуют как люди, нацеленные на какую-то из ценностей, так и те, кто относится к этой ценности равнодушно или даже негативно.

Человек, склонный к аффективным состояниям, тяжело справляется со стрессами, ему свойственна депрессия, частые переживания, много боится, часто тревожится, склонен к частому выражению гнева, агрессии. В кри-

**Средние показатели ориентации на индивидуальные ценности  
у молодежи (n = 50)**

Шкала	Средние значения
Ориентация на семью	9,76
Ориентация на карьеру	10,88
Ориентация на развлечения	8



*Рис. 2. Показатели ценностных ориентаций у молодежи*

тических ситуациях им руководят инстинкты, а ни воля и мышление. Такому человеку свойственна частая апатия, растерянность [7].

Человек, умеренно склонный к аффективным состояниям, в некоторых ситуациях тяжело справляется со стрессом, у него могут проявляться сильные переживания, может быть склонность к частому выражению гнева и агрессии. Однако в других ситуациях, под влиянием других факторов, молодые люди способны управлять собственными эмоциями, умеют совладать со стрессом и фрустрацией [8].

Молодые люди, не склонные к аффективным состояниям, спокойны, рассудительны, способны сопротивляться аффектам. Следят за собой и своими поступками. Часто сначала думают, прежде чем сделать. Такие люди не конфликтные. Действуют четко и ясно. Обладают

аффективной гибкостью, готовы к изменениям, подвижны [9].

Показатели индивидуальных ценностей у молодежи были выявлены с помощью методики «Портретный ценностный опросник Ш. Шварца в адаптации Т. П. Бутенко и др.» [5], полученные результаты представлены в табл. 4 и на рис. 3.

У выбранной методики нет деления на уровни, но для удобства представления результатов среднее значение для шкал находится в диапазоне от 6 до 12 баллов.

В соответствии с данными, приведенными автором методики, представляя результаты, следует ранжировать шкалы.

1. *Самостоятельность* — действия: свобода определять собственные действия;

1. *Гедонизм*: стремление к удовольствию и чувственному удовлетворению;

Таблица 4

Показатели индивидуальных ценностей у молодежи (n = 50)

Шкала	Среднее значение
Самостоятельность мысли	13
Самостоятельность действия	14
Стимуляция	10
Гедонизм	14
Достижения	10
Власть — ресурсы	9
Власть — доминирование	9
Репутация	13
Общественная безопасность	13
Личная безопасность	14
Конформность — правила	11
Конформность — межличностная	12
Традиционализм	10
Скромность	11
Благожелательность — долг	14
Благожелательность — забота	14
Универсализм — забота	13
Универсализм — природа	10
Универсализм — толерантность	12

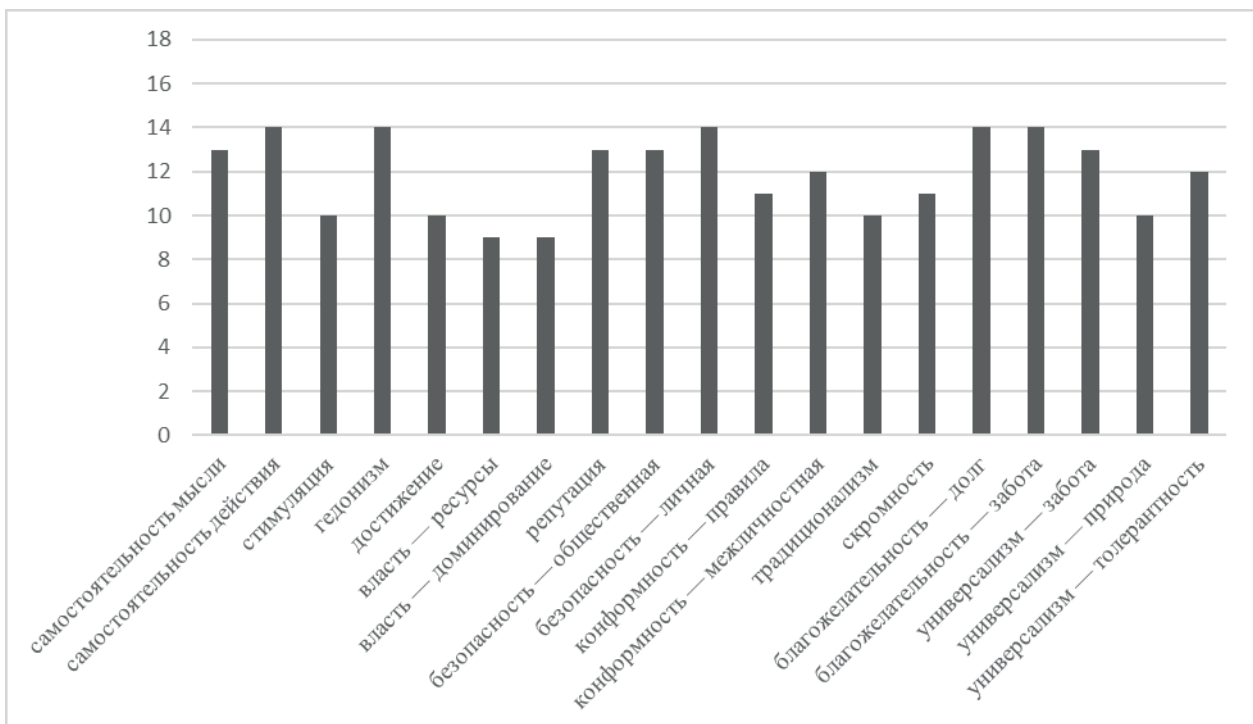


Рис. 3. Показатели индивидуальных ценностей

1. *Безопасность личная*: безопасность непосредственного окружения;

1. *Благожелательность — долг*: стремление быть надежным и заслуживающим доверия членом группы;

1. *Благожелательность — забота*: преданность группе и благополучие ее членов;

2. *Самостоятельность — мысли*: свобода развивать собственные идеи и способности;

2. *Репутация*: защита и влияние посредством поддержания публичного имиджа и избегания унижения;

2. *Безопасность общественная*: безопасность и стабильность общества в целом;

2. *Универсализм — забота*: стремление к равенству, справедливости и защите всех людей;

3. *Конформизм — межличностная*: избегание причинения вреда или огорчения другим людям;

3. *Универсализм — толерантность*: принятие и понимание тех, кто отличается от тебя.

4. *Конформизм — правила*: соблюдение правил, законов и формальных обязательств;

4. *Скромность*: признание незначительности существования одного человека (себя) в круговороте жизни;

5. *Стимуляция*: стремление к возбуждению, новизне и переменам;

5. *Достижение*: достижение успеха в соответствии с социальными стандартами (нормами);

5. *Традиция*: поддержание и сохранение культурных, семейных или религиозных традиций;

5. *Универсализм — природа*: сохранение природной среды;

6. *Власть — ресурсы*: влияние посредством контролирования материальных и социальных ресурсов;

6. *Власть — доминирование*: влияние посредством осуществления контроля над людьми.

Уже упомянутые интегративные шкалы представляют собой ценности высшего порядка (основные мотивационные сферы), ре-

зультаты по ним представлены в табл. 5.

Шкала «Открытость изменениям» состоит из субшкалы «Стимуляция», «Гедонизм», «Самостоятельность — действия» и «Самостоятельность — мысли». Большее количество респондентов получили результат выше среднего, что может говорить о том, что они ценят свободу и открыты новому опыту.

Показатели «Власть — ресурс», «Власть — доминирование» и «Достижение» входят в интегративную шкалу «Самоутверждение». Большинство получили результат ниже среднего, что может говорить о том, что они не стремятся изменять, улучшать или влиять на мнение и действия других людей.

Шкала «Сохранение» включает в себя субшкалы «Личная безопасность», «Общественная безопасность», «Конформизм — межличностный», «Конформизм — правила», «Репутация», «Традиция» и «Скромность». Большинство респондентов получили результат в пределах среднего, их фокус находится между личным и социальным.

Интегративная шкала «Самоопределение» состоит из шкал «Универсализм — толерантность», «Универсализм — забота», «Универсализм — природа», «Благожелательность — долг» и «Благожелательность — забота». Большинство респондентов получили результат в пределах среднего, их фокус больше направлен на благополучие группы и заботу о других.

В процессе обработки результатов были рассчитаны описательные статистики данных, полученных на изучаемой выборке (см. табл. 6). Значимые результаты корреляционного анализа представлены в табл. 7 и на рис. 4.

Таблица 5

Показатели ценностей высшего порядка у молодежи (n = 50)

Шкала	Среднее значение	Диапазон значений
Открытость изменениям	50	12–72
Самоутверждение	27	9–54
Сохранение	82	21–126
Самоопределение	63	15–90

Таблица 6

**Описательные статистики по показателям жизнестойкости  
и индивидуальным ценностям (n = 50)**

Шкала	Среднее значение	Мода	Медиана
Ориентация на семью	9,76	8	9
Ориентация на карьеру	10,88	7	11
Ориентация на развлечения	8	9	8
Открытость изменениям	50	46	50,5
Самоутверждение	27	26	27
Сохранение	82	86	82,5
Самопределение	63	57	61,5

Таблица 7

**Показатели корреляционного анализа значений уровня жизнестойкости  
и индивидуальных ценностей у молодежи (n = 50)**

	Ориентация на семью	Ориентация на карьеру	Ориентация на развлечения
Гедонизм	0,011	0,198	0,405
Достижения	-0,095	0,504	0,201
Конформность — меж- личностная	-0,15	0,367	0,232
Традиции	0,526	-0,044	-0,224
Благожелательность — забота	0,48	0,126	-0,387
Сохранение	0,365	0,185	-0,03

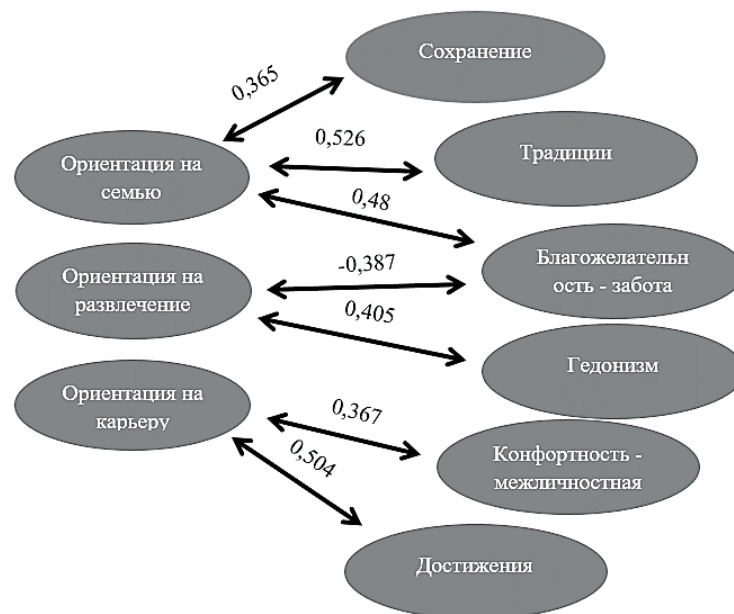


Рис 4. Показатели корреляционного анализа значений уровня ценностных ориентаций у молодежи

Средние значения, моды и медианы по всем шкалам находятся в пределах средних значений для методик, стандартное отклонение также в пределах нормального, из чего можно сделать вывод, что в проведении исследования ошибок допущено не было, методики подобраны правильно, респонденты отвечали честно и были заинтересованы в достоверности результатов.

По результатам анализа выявлены 7 корреляционных пар: Ориентация на развлечения / Гедонизм, Ориентация на развлечения / Благожелательность — забота, Ориентация на карьеру / Достижения, Ориентация на карьеру / Конформность — межличностная, Ориентация на семью / Традиции, Ориентация на семью / Благожелательность — забота, Ориентация на семью / сохранение. Корреляционные связи Ориентация на карьеру / Достижения, Ориентация на семью / Традиции, Ориентация на семью / Благожелательность — забота высоко значимы.

### Результаты

Результаты корреляционного анализа показали, что респонденты, которым присуще стремление эмоционально поддерживать своего партнера, совместно вести быт и стремление узаконить свои отношения, также свойственны поддержание и сохранение культурных или религиозных традиций, преданность группе и забота о благополучии членов этой группы. Те испытуемые, которые ориентированы на поиск эмоционально значимых впечатлений и досуговую активность, не желая нести ответственность за последствия,

также стремятся к удовольствиям и не демонстрируют преданность группе и не стремятся заботиться о благополучии ее членов. Респонденты, стремящиеся стать востребованными специалистами в своей сфере, избегают причинять вред и ограничивать других людей, а также стремятся достичь успеха в соответствии с общепринятыми нормами.

### Заключение

Таким образом, состоявшееся исследование позволило оценить структуру индивидуальных ценностей молодежи и сопоставить результаты, полученные с помощью авторской анкеты и методики Ш. Шварца. Аprobация новой анкеты продемонстрировала соответствие задачам исследования и достаточный уровень согласованности шкал, что подтверждается межпунктовыми корреляциями. Данные свидетельствуют о преимущественно среднем уровне ориентации респондентов на семью, карьеру и развлечения, а также о выраженности ценностей, связанных с открытостью изменениям, безопасностью и благожелательностью. По средствам корреляционного анализа были выявлены значимые взаимосвязи между ориентациями и отдельными ценностями, что отражает внутреннюю согласованность ценностной структуры личности. Полученные результаты подтверждают необходимость комплексного подхода к изучению мотивационно-смысловой сферы и демонстрируют потенциал разработанной методики для дальнейших психологических исследований и практической диагностики ценностных ориентаций.

### Список источников

1. Цоц М. К. Сущность понятий: «Ценности» и «Ценностные ориентиры» // Система ценностей научного общества. 2010. № 11. С. 284–288.
2. Иванова А. В., Олесова М. Д. Концепция развития ценностных ориентиров, обучающихся // Мир науки, культуры, образования. 2024. № 6 (109). С. 280–282.
3. Баранова Т. А. Опыт исследования ценностных ориентаций студентов // Вопросы методики преподавания в вузе. 2013. № 2 (16). С. 63–67.
4. Сажина С. Д. Ценностные ориентиры будущих педагогов // Человек. Культура. Образование. 2023. № 4 (50). С. 166–182.
5. Шварц Ш., Бутенко Т. П., Седова Д. С., Липатова А. С. Уточненная теория базовых индивидуальных ценностей: применение в России // Журнал Высшей школы экономики. 2012. № 2. С. 43–70.

6. Лебедева Н. М., Татарко А. Н. Основные ценности в России: их динамика, этнокультурные различия и связь с экономическими установками // *Psychology in Russia: State of the art*. 2018. Т. 11. № 3. С. 36–52.

7. Головкин К. В., Крутолевич А. Н. Взаимосвязь личностных характеристик с уровнем депрессивной симптоматики // *Социальные и гуманитарные науки: теория и практика*. 2019. № 1 (3). С. 563–576.

8. Трошихина Е. Г., Манукян В. Р. Тревожность и устойчивые эмоциональные состояния в структуре психоэмоционального благополучия // *Вестник Санкт-Петербургского университета. Психология*. 2017. Т. 7. № 3. С. 211–223.

9. Соловьев М. Н. Психологическая устойчивость личности как «инструмент» от стресса // *Вестник Курганского государственного университета*. 2019. № 2 (53). С. 70–74.

Статья поступила в редакцию 20.11.2025; одобрена после рецензирования 10.12.2025; принята к публикации 15.12.2025.

The article was submitted 20.11.2025; approved after reviewing 10.12.2025; accepted for publication 15.12.2025.

**Информация об авторах:**

А. С. Некрасова — аспирант кафедры психологии, старший преподаватель;

В. А. Сорочина — магистр.

**Information about the Authors:**

A. S. Nekrasova — postgraduate student at the Department of Psychology, senior lecturer;

V. A. Sorochina — master's student.